



الخبرة ذات
الوجه
الإنساني

كثيب الترحيب
بالمرضى

HOPITAL
FOCH



HOPITAL
FOCH 



الفهرس

الافتتاحية

كلمة المدير
بعض المعلومات

الوثائق الإدارية

المستندات التي لا ينبغي نسيانها
الدخول
الخروج
المرضى الأجانب

في خدمتكم

الطاقم المعالج
ورشة عمل المرضى
الزيارات
الجمعيات
التي تعمل مع المستشفى
قسم تجربة
المرضى في مستشفى فوش

راحتك

تطبيقات مستشفى فوش
الوجبات
الهاتف
التليفزيون
حديقة جريجوري لومارشال
البريد
متعلقاتك الشخصية
إذا كنت تتناول أدوية
قبل دخولك المستشفى

الرعاية الداعمة

الرعاية الداعمة
محاورة الألم
هل أنت مدخن؟

حقوقك

الديانات
لجنة المستخدمين
الشخص الموثوق به
كتابة رغباتك مسبقاً:
التوجيهات المسبقة
ملفك الطبي
المعلومات والموافقة

التبرع بالأعضاء والأنسجة

المخاطر

محاورة العدوى
إجراءات الجودة
واعتماد المنشأة
مختبر التحاليل
بمستشفى فوش
المخاطر الأخرى

المرفقات

ميثاق الشخص المُستضاف في المشفى
ميثاق العلمانية
في الخدمات العامة
وأجبات المرضى
ومرافقيهم
مساعدة مستشفى فوش
الذهاب إلى المستشفى

٣١

٣٥

٤١

٤٣

٤٩

٥

٧

١٧

٢٧



الافتتاحية



كلمة المدير



جاك ليجليس المدير العام لمستشفى فوش

مرحباً بكم في مستشفى فوش. هذا الكتيب مكتوب من أجلك.

سيكون بمثابة مرشدك أثناء إقامتك:

- للتنقل في المستشفى،
- تعرف على الإجراءات الإلزامية (الوثائق الخاصة بك وحقوقك والقواعد التي يجب مراعاتها).

نحن نبذل قصارى جهدنا للتأكد من أن إقامتك تسير بشكل جيد.

أنا وفريقي
نتمنى لك الشفاء العاجل.

بعض المعلومات

مستشفى فوش، هي:



١٨٨ ألف

شخص جرى استقبالهم في الاستشارات،



٦٦ ألف

شخص دخلوا في أقسام الطوارئ،



٣٥٠٠

حالة ولادة



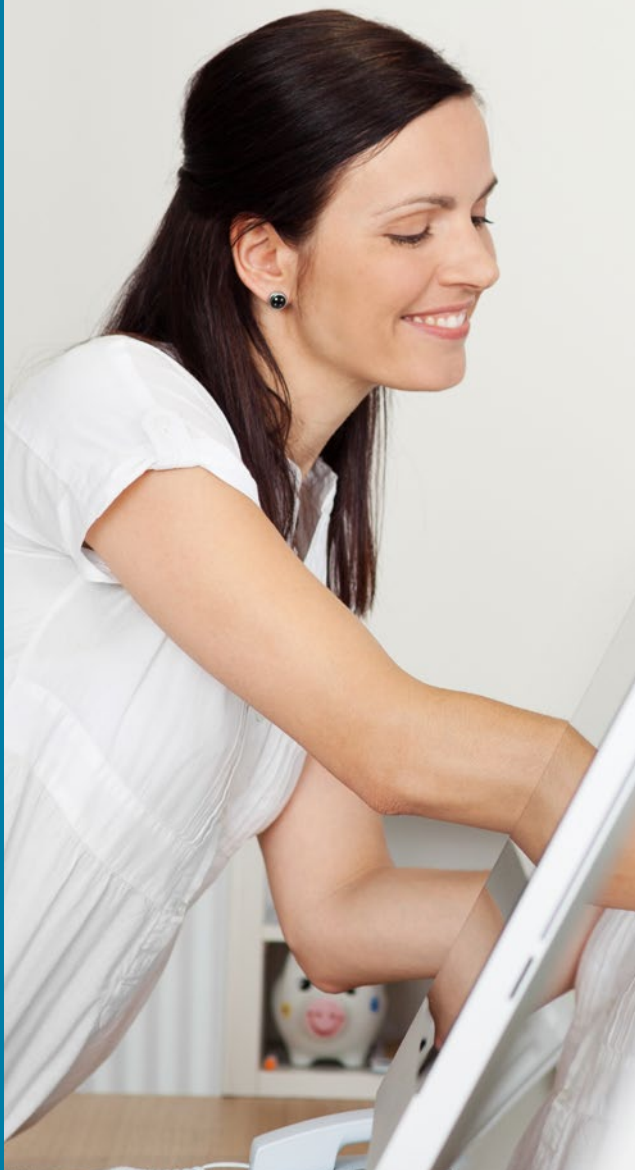
٦٣,٥٨٦

دخلوا المستشفى



٢

الوثائق الإدارية



الوثائق التي لا ينبغي نسيانها

عند وصولك، يجب عليك إحضار الوثائق التالية

شهادة التأمين الصحي التكاملي
Complémentaire Santé
Solidaire (CSS) إذا كانت لديك
هذه الشهادة،



بطاقة الهوية،



شهادة من برنامج المساعدة
الطبية التابع للدولة Aide
(Médicale d'État) (AME)
إذا كانت لديك هذه الشهادة،



بطاقة التأمين الصحي (carte
Vitale) أو شهادة
الضمان الاجتماعي،



بطاقة التأمين المشترك
(carte de mutuelle)،



شهادة من شركة التأمين
المشترك الخاصة بك تفيد بأنها
ستغطي المبلغ الإجمالي اليومي
(forfait journalier) والسداد
المشترك (ticket modérateur)،



إذا كنت لا تعيش في منطقة إيل دو فرانس.

قبل دخولك إلى المستشفى يجب أن
تطلب
من مركز الضمان الاجتماعي الخاص بك
تحمل تكاليف انتقالك
يجب عليك تقديم هذه الوثيقة عند وصولك
إلى المستشفى.

للأشخاص الأقل من ١٨ عامًا:
البطاقة الصحية الخاصة بك،



نتائج فحوصاتك: صور الأشعة أو
فحوصات الدم أو نتائج الفحوصات
الأخرى ذات الصلة بإقامتك في
المستشفى،



الدخول

سيتم إدخالك إلى المستشفى

يتم استقبالك في المستشفى بين الساعة ٩ صباحاً و٥ مساءً. وهو ما يسمى بالدخول.



توجه إلى الاستقبال في المستشفى، سيخبرك أحدهم عن الطابق التي تتلقى فيه الرعاية الطبية.

يمكن للمشرفة الاجتماعية مساعدتك في تنظيم حياتك الأسرية والمهنية أثناء إقامتك في المستشفى وبعدها.

يمكن أن نسأل عن كل المعلومات من الفريق المعالج.

نفقات العلاج بالمستشفى

يجب عليك أن تدفع:



المبلغ الإجمالي اليومي

وهو تكلفة الإقامة في المستشفى لمدة يوم واحد وتشمل الوجبات والتدفئة وصيانة المعدات وما إلى ذلك.

السداد المشترك (ticket modérateur)

السداد المشترك هي التكلفة التي ستدفعها أنت.

المبلغ الإجمالي اليومي

المساهمة الثابتة محددة بمبلغ ٥٠ يورو سنويًا. هذه مساهمة إلزامية يجب عليك دفعها لنظام الضمان الاجتماعي مقابل:

- الأدوية،
- الاستشارات عند طبيب،
- فحوصات الأشعة،
- التحاليل في المختبرات

الغرفة الفردية

الغرفة الفردية هي الغرفة التي تكون فيها بمفردك.

قم بإعطاء بطاقة التأمين الصحي عند دخولك حتى يتمكن نظام الضمان الاجتماعي من دفع جزء من تكاليف المستشفى. قبل دخولك المستشفى، ننصحك بأن تطلب من شركة التأمين المشترك الخاصة بك الموافقة على تغطية التكاليف.

عند خروجك من المستشفى، سنقوم بتحديث ملفك بناءً على رد شركة التأمين المتبادل. إذا لم يكن لديك تأمين صحي مشترك، ولا تأمين صحي تكاملي (complémentaire santé solidaire) يجب عليك دفع تكاليف الحصول على الرعاية الصحية في المستشفى





الإجراءات الإدارية الخاصة بك على الإنترنت

لتسهيل دخولك، يمكنك إكمال إجراءاتك عبر الإنترنت على موقع www.hopital-foch.com



اتبع الخطوات الآتية:

- انقر على:

"المساحة الخاصة بالمرضى espace patients"

- انقر على:

"ادخل المستشفى je-rentre-a-lhopital"

- انقر على:

"الإجراءات الإدارية عبر الإنترنت demarches-administratives-en-ligne"

أنت لم يسبق لك الحضور إلى مستشفى فوش

يجب عليك تسجيل جميع مستنداتك الإدارية على الموقع.

عندما تتلقى رسالة تأكيد بالبريد الإلكتروني، يمكنك الذهاب إلى الطابق الذي تلقيت فيه الرعاية الطبية. إذا لم تتلق رسالة تأكيد بالبريد الإلكتروني، يجب عليك الذهاب إلى مكتب الاستقبال الرئيسي بالمستشفى للتحقق من صحة ملفك.

أنت سبق لك الحضور إلى مستشفى فوش

إذا قمت بتغيير عنوانك أو رقم هاتفك أو شركة التأمين المشترك، فأنت بحاجة إلى تغيير بياناتك.

يمكنك الآن الذهاب إلى موعدك الطبي.

لديك إعاقة

إذا كان لديك إعاقة، فيجب عليك إخطار المستشفى قبل دخولك المستشفى.

سوف يرحب بك المستشفى ويعتني بك في ظروف جيدة.

سيقوم المستشفى بتنظيم رعايتك عند خروجك من المستشفى.





إذا كنت خاضعًا لتدابير حماية

• أنت أكثر من ١٨ عامًا وليس لديك تدابير حماية:

يمكنك الاستعانة بقسم الشؤون الاجتماعية:

- إذا كنت تريد الحصول على حماية لك ولأموالك،
- إذا كنت تريد اختيار شخص ثقة لحمايتك إذا لم تكن قادرًا على القيام بذلك بنفسك.

إجراء الحماية هو قرار يتخذه قاضي الوصاية لمساعدتك على:

- استخدام أموالك بحكمة،
- القيام بالأمر الإدارية،
- اتخاذ القرارات الهامة.

• أنت أقل من ١٨ عامًا ولديك تدابير حماية:

يجب أن تكون برفقة ممثلك القانوني عند دخول المستشفى والخروج منه.

قد يوافق ممثلك القانوني على اتخاذ بعض الإجراءات الطبية التي تخصك.

ممثلك القانوني يمكن أن يكون:

- أحد أفراد عائلتك،
- الوصي عليك،
- القِيم عليك.

يمكن لقسم الخدمات الاجتماعية أن يوضح لك كيفية التقدم بطلب الحصول على ولاية الحماية المستقبلية.

تتيح لك ولاية الحماية المستقبلية اختيار شخص أو أكثر مسبقًا لتمثيلك إذا لم تعد قادرًا على اتخاذ القرارات

• عمرك أكثر من ١٨ عامًا وتواجه صعوبة في الاعتناء بممتلكاتك:

يجب أن يطلب طبيبك أو أحد أفراد عائلتك إجراء الحماية لك.

يمكن لطبيبك أو أحد أفراد أسرتك أن يطلب من الخدمات الاجتماعية ما يجب فعله لمساعدتك.

المستندات المطلوب استكمالها من أجل خروجك

خروجك المخصص من المستشفى

يمكن للمشرفة الاجتماعية في المستشفى مساعدتك في تجهيز:

- خروجك من المستشفى وعودتك إلى المنزل إذا تطلبت حالتك الصحية ذلك،
- تلقي الرعاية الطبية في المنزل، مع توفير الرعاية من قبل الممرضات والمساعدة المنزلية،
- تعافيك في دار التمريض

دار التمريض هي مؤسسة صحية
تحرص على تعافي الشخص.



يتولى المستشفى تنظيم خروجك

يرسل المستشفى لطبيبك معلومات عن إقامتك بالمستشفى.

يستخدم المستشفى نظام رسائل إلكترونية آمنة.

المستشفى يحمي معلوماتكم الشخصية.



هذه المعلومات مخصصة فقط للأطباء الذين ذكرت أسماءهم.

إجراءات الخروج من المستشفى

في يوم خروجك من المستشفى، سيتم إعطاؤك العديد من الوثائق:

- الرسالة التواصل الطبية (lettre de liaison) والوثائق التي ستحتاج إليها لمواصلة الرعاية (الوصفات الطبية ونموذج الفحص ونموذج الاتصال بالرعاية الصحية)،
- مستندات الإثبات اللازمة للضمان الاجتماعي، على سبيل المثال، تقرير الحالة.

يتم تغطية الرعاية التي تتلقاها في مستشفى فوش وسداد تكاليفه بنفس الطريقة التي يتم بها تغطية الرعاية التي تتلقاها في مستشفى عام.

تتحقق أقسامنا من أن ضمانك الاجتماعي وتأمينك الصحي محدّثان.

بعد خروجك من المستشفى، سوف تتلقى الفواتير:

- الفاتورة الخاصة بعلاجك،
- فاتورة المبلغ الإجمالي اليومي،
- فاتورة المكملات الغذائية الخاصة بك.

القانون يقول إن لديك حقوقًا:

- حق الوصول إلى معلوماتك،
- حق تصحيح معلوماتك،
- حق رفض نقل معلوماتك.

إذا كان الأمر لازمًا لشفائك، فقد يتم إرسال معلوماتك إلى شركات المراقبة والمراقبة عن بُعد.



طلب سيارات الأجرة

يجب عليك طلب سيارة أجرة من مكتب الاستقبال بالمستشفى. إذا كان لديك فسيمة نقل (bon de transport)، سيقوم موظفو الاستقبال بحجز سيارة أجرة لك.



يمكنك أيضاً الاتصال بسيارات الأجرة التي تعمل مع المستشفى:

- شركة GV، على رقم ٣٦٠٧،
- شركة Alpha Taxis، على رقم ٠١٤٥٨٥٨٥٨٥٠.

يوم خروجك من المستشفى

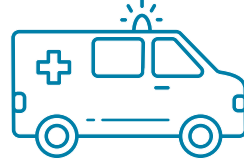
يقرر الطبيب خروجك من المستشفى

► إذا قررت الخروج مبكراً خلافاً للنصيحة الطبية.

إذا اعتبر الطاقم الطبي هذا الخروج سابقاً لأوانه لأنه يمثل خطراً عليك أو على المحيطين بك، فسُطلب منك التوقيع على إقرار يفيد بأنك على علم بالمخاطر التي يمثلها هذا الخروج لك.

► سيختار الطبيب وسيلة النقل الأنسب لحالتك الصحية.

لا يسدد الضمان الاجتماعي جميع تكاليف النقل، حتى إذا كنت تعاني من مرض مزمن (ALD).



إذا اضطررت إلى مغادرة المستشفى بسيارة إسعاف، فسيعطيك الطبيب وصفة طبية.

إذا اضطررت لمغادرة المستشفى بسيارة أجرة، فستتم تغطية تكاليف نقلك إذا كان لدى سيارة الأجرة اتفاقية مع نظام الضمان الاجتماعي، وأنها سيارة أجرة معتمدة.

إذا لم يكن لدى سيارة الأجرة اتفاق مع الضمان الاجتماعي، فيجب عليك دفع أجرة سيارة الأجرة.

بمجرد الانتهاء من أوراق خروجك من المستشفى، سيتم توجيهك إلى الصالة الموجودة في الطابق الأرضي مقابل مكتب الاستقبال.



للعودة إلى المنزل، يمكنك أيضاً ترتيب وسيلة نقل الخاصة بك.





عندما يكون ملفك كاملاً، يمكنك الاتصال
بالقسم الدولي عن طريق البريد الإلكتروني على:
international-patients@hopital-foch.com

يجب إرسال نسخة من رسالة البريد الإلكتروني هذه إلى السيد سيرج بونتييه على البريد
الإلكتروني:
s.bonnetier@hopital-foch.com

يمكنك أيضاً الذهاب إلى مكتب الاستقبال
في القسم الدولي بالمستشفى.

أثناء فترة إقامتك بالمستشفى

- يجب أن تقدم عنواناً في فرنسا.
- يجب عليك أيضاً إعطاء تفاصيل الاتصال بشخص مرافق لك أو مترجم فوري ناطق بالفرنسية يرافقك.

المترجم الناطق بالفرنسية هو الشخص الذي يترجم كلمات شخص آخر لا يتحدث نفس اللغة.



- إذا كنت قادماً من إحدى دول الاتحاد الأوروبي ومشمولاً بنظام الضمان الاجتماعي في بلدك بنظام الضمان الاجتماعي في بلدك، فيجب عليك أن تحضر معك النموذج S٢: الحقوق في الرعاية المقررة.



يقوم نظام الضمان الاجتماعي في بلدك بإعطائها. يمكنه أيضاً أن يقدم لك عرض أسعار إذا كنت بحاجة إلى عرض أسعار. يتيح نموذج S٢ للشخص المؤمن عليه في إحدى دول الاتحاد الأوروبي إثبات أنه يمكنه تلقي العلاج في دولة أخرى غير بلده.

إذا كنت قادماً من إحدى دول الاتحاد الأوروبي ولكنك لست مضموناً بالتأمين الصحي، فيجب عليك التوجه إلى القسم الدولي في المستشفى.

يجب عليك تقديم مستندات الإثبات التالية

صورة ضوئية لجواز سفرك،



تقرير طبي حديث،



نتائج فحوصاتك: صور الأشعة أو فحوصات الدم أو نتائج الفحوصات الأخرى ذات الصلة بإقامتك في المستشفى،





٣

في خدمتك



العاملون

فرقنا من العاملين موجودون من أجلك ليلاً ونهارًا.

الطبيب المسؤول عن القسم و المسؤول عن الفريق الصحي هم الأشخاص المسؤولون عن القسم الذي ترقد فيه في المستشفى.

أثناء إقامتك في المستشفى، سيقدم لك العديد من أخصائيي الرعاية الصحية الرعاية والدعم.

الطبيب



سوف يعتني بإقامتك في المستشفى ويتحقق من تشخيصك وعلاجك ويكون موجودا للإجابة عن أي أسئلة قد تكون لديك حول صحتك.

للمزيد من المعلومات، يمكنك أن تطلب قراءة الكتيب الخاص بالقسم الذي تم قبولك فيه.



التعرف على الموظفين أثناء إقامتك

سوف تقابل العديد من الأشخاص الذين يعملون في المستشفى.

لمساعدتك في التعرف عليهم، قمنا بتصميم شارات بألوان مختلفة ليرتديها أعضاء فريقنا.

الفريق المعالج

المسؤولين عن الفريق الصحي
إنهم يتولون الرعاية ويهتمون بجودتها.

فريق التمريض نهارًا وليلاً
وهم يعملون مع الأطباء للاطمئنان على حالتك والعناية بك.

مساعدو الممرضين والممرضات
إنهم موجودون لمساعدتك في:
- الرعاية،
- النظافة الصحية الخاصة بك،
- راحتك.



الأخصائيون النفسيون

je suis
psychologue

أحياناً، يكون هناك حاجة إلى الدعم أو المشورة أثناء المرض. يمكنك طلب المساعدة من الأخصائيين النفسيين في المستشفى.

اطلب المزيد من المعلومات من فريق الرعاية.



الفريق الفندقى

يحافظ هذا الفريق على نظافة المبنى ويقدم الوجبات.

فريق السترات الزرقاء (Gilets Bleus)

فريق السترات الزرقاء (Gilets Bleus) هنا من أجلك:
- من الاثنين إلى الخميس،
- من الساعة ٦:٣٠ صباحاً إلى الساعة ٥ مساءً.

إنهم موجودون لإعلامك ودعمك. لا تتردد في طلب المساعدة منهم

je suis
brancardier

حاملو النقالة
يساعدونك عندما يتعين عليك الذهاب إلى المواعيد الطبية والفحوصات خارج الغرفة.

أخصائيو التغذية وأخصائيو العلاج الطبيعي

je suis
diététicienne

إذا أوصى الطبيب بذلك، يمكن لأخصائيي التغذية وأخصائيي العلاج الطبيعي مساعدتك.

الفرق الطبية التقنية

يقومون بفحوصات إضافية للتأكد من أنك بخير.

المشرفات الاجتماعيات

تعمل لمشرفات الاجتماعيات مع فرق التمريض والفرق الطبية لمساعدتك في رعايتك.

فهي تدعمك في العديد من المجالات، مثل:

- الحصول على الرعاية،
- الخروج من المستشفى إلى مؤسسات مناسبة،
- حماية الأشخاص الضعفاء.

إذا لزم الأمر، يمكنهم أن يضعوك على تواصل مع عاملين في مجال الصحة والمختصين الاجتماعيين لرعايتك.

يمكن الاتصال بهم:



- في قسم الخدمات الاجتماعية للمرضى، في الطابق الأرضي من المستشفى،
- بالاتصال برقم الهاتف هذا:
٠١٤٦٢٥٢١٧٦



ورشة عمل المرضى

يقدم فريق ورشة عمل المرضى للمرضى المقيمين في المستشفى:

- ورش عمل إبداعية وتحدث: الفسيفساء والكولاج والرسم والتلوين وغيرها.
- ورش العلاج بالفن لدعم المرضى باستخدام الفن (الفنون التشكيلية والكولاج والكتابة) كوسيلة للتعبير والتواصل.

الورشة مفتوحة:

- في الصباح بناءً على موعد،
- كل يوم بعد الظهر من الساعة ٢ ظهراً إلى الساعة ٦ مساءً، ما عدا يوم العطلة.

**لمزيد من المعلومات، يمكنك الاتصال بالقسم على
الرقم التالي: ٠١٤٦٢٥٢٩٧٥**

الزيارات

الزيارات مسموح بها:

- كل يوم من الساعة ١ ظهراً إلى الساعة ٨ مساءً،
- باستثناء بعض الأقسام التي تعتمد التصاريح الخاصة فيها على حالتك الصحية،
- لديك الحق في رفض زيارات الأشخاص الذين لا ترغب في رؤيتهم.

بالنسبة للزيارات في جناح الولادة

- لا يُسمح للأطفال دون سن ١٥ عاماً بالزيارة.
- يمكن لإخوة وأخوات الأطفال حديثي الولادة فقط رؤية أمهم لفترة قصيرة

دار الأقارب (Maison de Parents)

تقع على بُعد ٣ دقائق من المستشفى وقرية من محطة القطار، وتوفر الإقامة في المقام الأول لأقارب المرضى في المستشفى أو الذين يخضعون للعلاج. يمكن أن تجد الأسر فيه ترحيباً حاراً.

**لمزيد من المعلومات:
٠١٤١٣٨٩٦١٠**



- موظفو الرعاية موجودون لمساعدتك في تنظيم هذه الزيارات. انتبه، من أجل راحة المرضى، من المهم:
- احترام مواعيد الزيارة وحاجة المرضى في المستشفى للراحة،
- اتباع نصائح فرق الرعاية،
- عدم إحضار ورود لأنها ليست نظيفة تماماً.

بعض الأقسام لا تسمح بها، يُرجى سؤال موظفي القسم.

الجمعيات التي تعمل مع المستشفى

الأشخاص الذين يبذلون من وقتهم لهذه الجمعيات موجودون لمساعدتك. هم موجودون لإعطائك المعلومات والاستماع إليك ودعمك. يمكنك مقابلتهم عندما يكونون في المستشفى أو الاتصال بهم.

جمعيات لتقديم المعلومات لك ومساعدتك



الأشخاص الذين يبذلون من وقتهم في دار المستخدمين (Maison Des Usagers) موجودون من أجل:

- مساعدتك،
- إعطائك معلومات عن مرض أو إعاقة،
- الاستماع لك،
- دعمك،
- عرض عليك أنشطة مرتبطة بجمعيتهم.



دار المستخدمين (Maison Des Usagers)

لا تتردد في الحضور إلى دار المستخدمين (Maison Des Usagers). وهي تقع في قاعة الاستقبال بالمستشفى. يمكنك أن تجد وثائق ومعلومات عن الجمعيات التي يمكن أن تساعدك.

جمعية AFSEP

تستقبل الجمعية الأشخاص المصابين بالتصلب المتعدد وعائلاتهم ومقدمي الرعاية لهم وتدعمهم. تساعدهم جمعية AFSEP وتدعمهم في مختلف إجراءاتهم الإدارية والاجتماعية.

▶ الهاتف: ٠٥٣٤٥٥٧٧٠٠

ملاحظة: جريغوار جولدبلوم، وهو متطوع في هذه الجمعية، وهو أيضًا ممثل دار المستخدمين ورئيس لجنة مستخدمي مستشفى فوش، ويمكنه استقبالك للتحدث معك.

جمعية AL-ANON/ALATEEN

تعمل هذه الجمعية مع جمعية مدمني الكحول مجهولي الهوية Alcooliques Anonymes. وهي تدعم أقارب مدمني الكحول وأطفال الآباء مدمني الكحوليات.

خلال ساعات العمل:

- يمكننا التحدث داخل المجموعة عن تجاربنا،
- أو التحدث عن الأمر بمفردك مع أحد المختصين.

▶ الهاتف: ٠١٤٢٨١٩٧٠٥
أو ٠٧٦٨٦٧٧٤٧٤

جمعية مدمني الكحول مجهولي الهوية ALCOOLIQUES ANONYMES

تقوم جمعية Alcooliques Anonymes بـ:

- الدعم،
- المساعدة،
- مساعدة مدمني الكحول إذا أرادوا التوقف عن الشرب.

المقابلات سرية.

لست مضطراً للإفصاح عن اسمك

▶ الموقع: www.alcooliques-anonymes.fr
▶ الهاتف: ٠٩٦٩٣٩٤٠٢٠

جمعية ADEA

يقع مقر الجمعية في بلدة Suresnes. فهي تساعد على تنمية الأطفال والبالغين ذوي الإعاقة أو بدون إعاقة، وكذلك أقاربهم.

وتقدم في بلدة Suresnes أنشطة:

- رياضية،
- فنية،
- رفاهية مناسبة كل فرد.

▶ البريد الإلكتروني: contact@adeaasso.fr
▶ الهاتف: ٠٧٦٣٤٧٩٢٤٠

جمعية AIDES

تساعد الجمعية الأشخاص المصابين بالإيدز الذين يأتون للحصول على المشورة وكذلك أسرهم وأصدقاءهم.

تقدم هذه الجمعية:

- الاستقبال،
- الدعم،
- الوقاية للأشخاص.

توجد الجمعية مساء يوم خميس واحد شهرياً خلال الاستشارات الطبية.

▶ الموقع: www.aides.org
▶ الهاتف: ٠٨٠٥١٦٠٠١١

جمعية APOP

جمعية أنشأها المرضى في قسم أمراض الرئة (سرطان الرئتين والصدر وغشاء الجنب) في مستشفى فوش. وهم يقدمون المعلومات والدعم للأشخاص وعائلاتهم.

▶ البريد الإلكتروني: accueil@apop-foch.org

FRANCE ALZHEIMER جمعية

تستقبل جمعية France Alzheimer الأشخاص المصابين بالزهايمر وتدعمهم هم وعائلاتهم.

➤ البريد الإلكتروني: fr92alzheimer@orange.fr

➤ الهاتف: ٠١٤٦٢٤٦٨٣١

JUMEAUX ET PLUS جمعية

تساعد جمعية Jumeaux et Plus العائلات التي لديها عدة أطفال. تقدم هذه الجمعية الدعم المعنوي والمادي للآباء الذين لديهم العديد من الأطفال. والهدف منه هو مشاركة تجارب الآباء والأمهات للمساعدة في الاستعداد لميلاد أطفالهم.

➤ asso.fr.accueil@jumeauxetplus92.fr

➤ secretariat@jumeaux-et-plus.fr

➤ ٠١٤٤٥٣٠٦٠٣

جمعية

LARYNGECTOMISÉS (ET MUTILES DE LA VOIX) (LMV)

تساعد الجمعية الأشخاص المصابين بسرطان الحنجرة الذين خضعوا لعملية جراحية، في حياتهم اليومية. أشخاص يبذلون من وقتهم لزيارة المرضى الذين يرغبون في ذلك.

➤ البريد الإلكتروني: info@mutiles-voix.com

➤ الهاتف: ٠١٤٢٣٣١٦٨٦

MARIE-MADELEINE جمعية

تساعد الجمعية النساء المصابات بالأمراض المنقولة جنسيًا أو فيروس نقص المناعة البشرية VIH:

- الدعم،
- المعلومات،
- الوقاية،
- لكي لا تكون وحيدة.

➤ البريد الإلكتروني: contact@marie-madeleine.asso.fr

➤ madeleine.asso.fr

➤ الهاتف: ٠٩٥١٦٣٣٩٣٧

ASDES جمعية

تساعد الجمعية الأشخاص ذوي الاحتياجات الخاصة:

- الأشخاص المصابون بالسرطان،
- الأشخاص الضعفاء،
- المسنين،
- الأشخاص الذين يشكون على الموت.

➤ البريد الإلكتروني: contact@asdes.fr

➤ الهاتف: ٠١٤٧٦٩٧٢١٢

ASP FONDATRICE جمعية

تساعد الجمعية الأشخاص المصابين بمرض خطير وأقاربهم. أشخاص يبذلون من وقتهم لزيارة المرضى الذين يرغبون في ذلك.

➤ البريد الإلكتروني: contact@aspfondatrice.org

➤ الهاتف: ٠١٥٣٤٢٣١٣١

➤ أو ٠١٤٦٢٥٢٩٢١

جمعية CŒUR COULEUR لمقاومة مرض الساركويد

تستقبل جمعية Coeur Couleur الأشخاص المصابين بمرض بينيه بيك شومان - Besnier (Boeck-Schaumann) (BBS)، المسمى بالساركويد.

وهو مرض نادر.

➤ البريد الإلكتروني: associationcoeurcouleur@outlook.fr

ENDOFRANCE جمعية

توفر جمعية EndoFrance المعلومات والدعم للنساء المصابات بالتهاب بطانة الرحم وعائلتهن.

➤ البريد الإلكتروني: contact@endofrance.org

TRICO'DONS جمعية

يقوم أعضاء الجمعية بحياكة ملابس دافئة لإعطائها للأشخاص الذين لا يملكون المال. والجمعية موجودة في بلدة Suresnes.

► البريد الإلكتروني: gmail.com@tricodons92

جمعية مكافحة التليف الكيسي VAIÑCRE LA MUCOVISCIDOSE

تساعد الجمعية الأشخاص المصابين بالتليف الكيسي وعائلاتهم.

تدعم وتبرع بالمال لمساعدة مستشفى فوش في علاج التليف الكيسي.

► الهاتف: ٠١٤٠٧٨٩١٩١

LE VENT BLEU جمعية

تساعد الجمعية الأشخاص وتدعمهم بعد المرض للعثور على فرصة عمل.

► البريد الإلكتروني: info@leventbleu.org

RENIF جمعية

هناك العديد من الجمعيات التي تساعد الأشخاص المصابين بأمراض الكلى في منطقة إيل دو فرانس:

- الدعم،
- المعلومات،
- الوقاية،

► البريد الإلكتروني: contact@renif.fr

► الهاتف: ٠١٤٨٠١٩٣٠٠

جمعية RETINA

تساعد الجمعية الأشخاص لمصابين بتنكس الشبكية (أمراض العيون).

- الدعم،
- المعلومات،
- الوقاية،

► البريد الإلكتروني: info@retina.fr

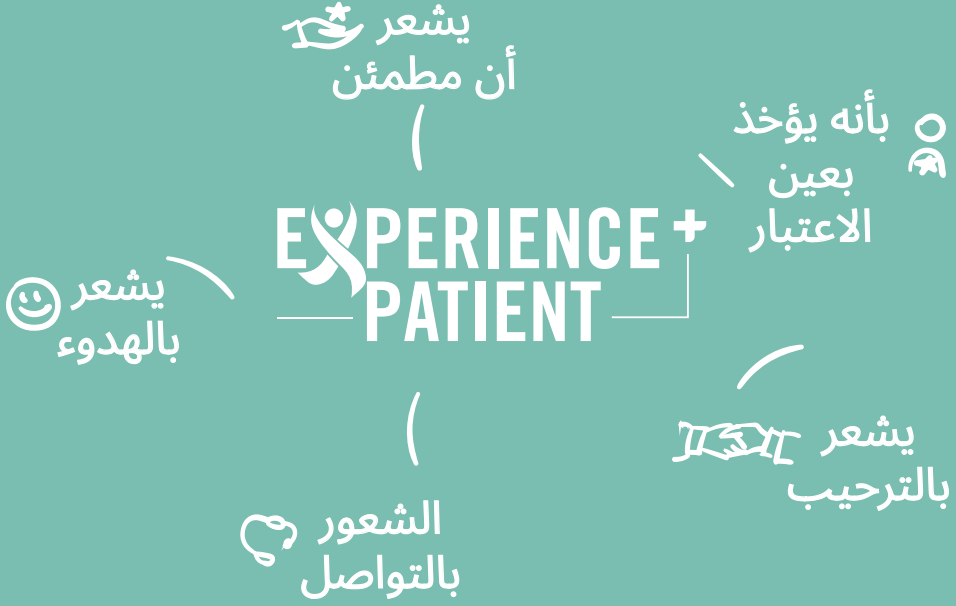
► الهاتف: ٠٥٦١٣٠٢٠٥٠

SOS PRÉMA جمعية

تساعد الجمعية الآباء والأمهات الذين لديهم أطفال ميتسرين (ولدوا مبكرًا جدًا) والأطفال حديثي الولادة في المستشفيات.

يوجد شخص في قسم حديثي الولادة في المستشفى لمساعدتك.

► البريد الإلكتروني: sosprema.com@1-antenne92



قسم تجارب المرضى في مستشفى فوش

من المهم بالنسبة لنا:

- الاعتناء بك جيداً،
- استقبالك بشكل جيد وطمأنتك.

تم إنشاء هذا القسم عام ٢٠١٨. أنت تلعب دوراً مهماً للغاية في إنشاء مستشفى المستقبل. يمكنك أن تخبرنا عن تجربتك في مستشفى فوش لمساعدتنا على استقبالك بشكل أفضل. يمكنك مقابلة فريق تجربة المريض في Living Lab. ويقع في ممر المدخل، بين قسم الاستقبال والمتجر (القطاع الأزرق، الطابق الأرضي).



يعمل مستشفى فوش
كل يوم أكثر فأكثر
لاستقبالك بشكل جيد







ع

—
راحتك



تطبيق الهاتف المحمول الرئيسي يسمى Hôpital Foch (مستشفى فوش)

يمكنك تنزيل تطبيقات مستشفى
فوش

شبكة الواي فاي
مجانية free wifi

توجد تطبيقات أخرى:



GeoFoch



Baby
Foch



Guide
Patient

سوف تجدها على:



متجر أبل



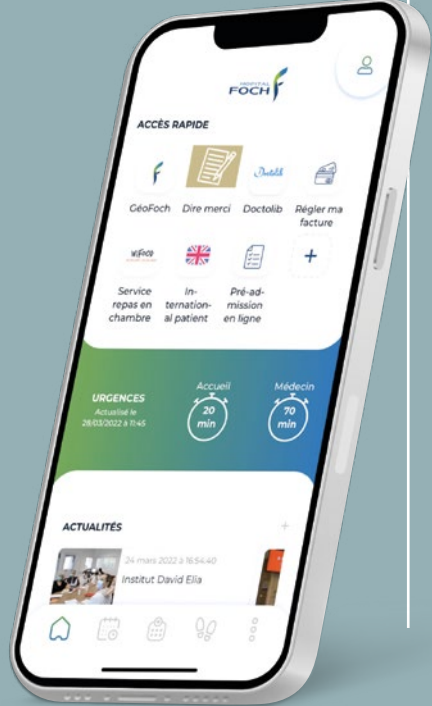
جوجل بلاي

سوف تجد عليها الخدمات والمعلومات ل:

- تحديد موعد،
- معرفة مكان وجودك في المستشفى،
- طلب الوجبات،
- الحصول على الهاتف.

يمكنك العثور على هذه المعلومات على الموقع:

www.hopital-foch.com



الكافيتريا

يمكنك الذهاب إلى الكافيتريا:

- في المستوى ٢،
- القطاع الأزرق

» مواعيد العمل:

من الاثنين إلى الخميس: من الساعة ٨ صباحاً

حتى الساعة ٦ مساءً

عطلات نهاية الأسبوع والأيام: من الساعة ١٠ صباحاً
إلى الساعة ٥ مساءً



الوجبات

يتم إعداد قائمة الطعام حسب نظامك الغذائي
وأذواقك.

» مواعيد الوجبات:

وجبة الإفطار: الساعة ٨ صباحاً | وجبة الغداء:

الساعة ١٢ ظهرًا

وجبة العشاء: الساعة ٦:١٥ مساءً

يمكنك اختيار وجبتك المناسبة لنظامك الغذائي على
التطبيق:

« مستشفى فوش », في « أنا أطلب وجبتي ».

يتم تسليم البريد كل يوم. يمكنك أيضًا إرسال خطابات. هناك صندوق بريد في كل قسم.



الهاتف

تحتوي جميع الغرف على هواتف لاستقبال المكالمات. وهناك رسوم مقابل إجراء المكالمات. يمكنك طلب ذلك.



الأغراض الشخصية

عند دخولك المستشفى، لا تأخذ:
- الحلي،
- الكثير من النقود.

إذا نسيت تركها في المنزل، يمكنك تركها مع أحد الأقارب. يمكنك أيضًا طلب وضع الحلي الخاصة بك أو أموالك في خزانة المستشفى. عندما تكون في المستشفى، يمكنك الاحتفاظ ب:
- ملابسك،
- مستلزمات الحمام،
- الحذاء.

إذا كنت ترتدي أدوات مساعدة للسمع أو أطقم أسنان أو نظارات، فيجب عليك وضعها في صندوق يحمل اسمك حتى لا تفقدها. لمزيد من المعلومات، يمكنك الاتصال بقسم القبول: ٠١٤٦٢٥٢٠٥٣.

إذا فقدت متعلقاتك الشخصية، فإن المستشفى غير مسؤول.



إذا كنت تتناول أدوية قبل دخولك المستشفى

يجب عليك أن تعطي أدويةك للممرضات. من الخطر تناول دوائك دون إبلاغ الممرضات...



التلفزيون

كل غرفة بها جهاز تلفزيون. مشاهدة التلفزيون مجانية.

الغرف بسريرين مزدوجين، تحتوي على ٢ تلفزيون.

يمكنك الاستماع إلى التلفزيون باستخدام سماعات الرأس أو سماعات الأذن. يمكنك إحضار السماعات الخاصة بك، أو شراؤها من المتجر في الطابق الأرضي، القطاع الأزرق.



حديقة جريجوري لومارشال

يمكنك التنزه في الحديقة. وهي تقع في:

- المستوى -٤ في القطاع الأزرق،
- الحديقة مفتوحة من الساعة ٩ صباحًا حتى الساعة ٩ مساءً.

تحتوي هذه الحديقة على نباتات غير مسببة للحساسية.

غير مسموح لك بالتدخين.



البريد

يمكنك استقبال الرسائل البريدية في المستشفى. يجب أن يكون مكتوبًا على الخطاب:

[اسمك]،

[اسم القسم الذي أنت موجود فيه في المستشفى]،

مستشفى فوش، ٤٠ شارع وورث، صندوق بريد ٣٦،

٩٢١٥١ (٩٢١٥١) ٣٦ rue Worth, BP, ٤٠ Hôpital Foch,

٩٢١٥١

مدينة Suresnes سيدكس



٥



الرعاية الدائمة



مُحاربة الألم

هذا حق لجميع الأشخاص في المستشفى. كما أنه من واجب فريق الرعاية الخاص بنا مساعدتك في محاربة أي ألم. لا تتردد في التحدث عن الأمر إلى فريق الرعاية. بمجرد وصولك، سنسألك ما إذا كان ألمك شديداً أم لا.

سنقوم بسؤالك عدة مرات في اليوم، سواء كنت في حالة راحة أو أثناء التنقل أو تتلقى العلاج. يمكن لفريق الرعاية أن يكتشف ألمك، حتى لو كنت لا تستطيع التحدث.

لدينا الدواء المناسب لكل نوع من أنواع الألم.

كما يعمل فريق الرعاية أيضًا مع أخصائيي علاج الألم ومركز دراسات وعلاج الألم (CETD).



يمكنهم اقتراح طرق أخرى لمكافحة الألم:

- مع الأخصائيين النفسيين
- مع تقنيات أخرى مثل:
 - التحفيز العصبي عبر الجلد (TENS)،
 - العلاج بالوخز على مستوى الأذن،
 - الوخز بالإبر الصينية،
 - التنويم الإيحائي،
 - علم النفس السوفولوجي،
 - الاسترخاء.



يمكنك تحديد موعد

عن طريق الهاتف: ٠١٤٦٢٥٢٤٢٦

أو بإرسال بريد إلكتروني:

secretariat.clud@hopital-foch.com

الرعاية الداعمة

► يمكنهم مساعدتك إذا كانت لديك مشكلات مع:

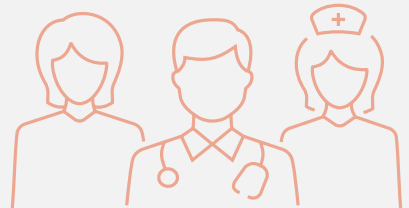
- الألم،
- التعب،
- التغذية،
- الصعوبات الاجتماعية،
- الإعاقات،
- المعاناة النفسية،
- الإدمان
- الكحوليات، المخدرات.

► وهم يساعدونك خلال:

- العلاج،
- الرعاية عند اقتراب الأجل.

في مستشفى فوش، يعمل مختلف المتخصصين في الرعاية الصحية يعملون معًا من أجل مساعدتك أنت أو أقاربك.

في مستشفى فوش،
يعمل مختلف
المتخصصين في الرعاية
الصحية
يعملون معًا من أجل
مساعدتك أنت أو أقاربك.



هل أنت؟ مدخن؟



أنت في المستشفى بسبب مشكلة صحية.
غير مسموح لك بالتدخين
أثناء إقامتك في المستشفى.

إذا لم تتمكن من الإقلاع عن التدخين، فقد يكون الوقت مناسباً الآن لمحاولة تغيير عاداتك.

يمكن لفرق من مقدمي الرعاية مساعدتك أثناء إقامتك في المستشفى وبعدها.
يمكنهم إعطاؤك لاصقات أو أقراص أو علقة أو غيرها من المنتجات لمساعدتك على تقليل التدخين أو الإقلاع عنه.

يمكنك الاتصال بفرق ELSA

عن طريق الهاتف: ٠١٤٦٢٥٢٤٢٦

أو بإرسال بريد إلكتروني: addictologie@hopital-foch.com





٦

—

حقوقك





الأديان

يمكنك أن تطلب من فريق الرعاية دعوة الأشخاص الذين يعتنون بدينك في مستشفى فوش لزيارتك.

► إليك كيفية التواصل معهم:

الديانة الإسلامية |

السيدة زهرة بوليف

► للحصول على مزيد من المعلومات:

يمكنك الاتصال:

٠٧٧٧٣٩١٨٥١

أو إرسال بريد إلكتروني:

aumonerie.musulmane@hopital-foch.com

الديانة الكاثوليكية |

- السيدة شانثال جي كوكي
- الأب دافيد رور، كاهن

توجد كنيسة صغيرة مفتوحة كل يوم. تقع مقابل مدخل المستشفى (جانب محطة القطار)، في الطابق الأرضي من جناح البالسان. يقام القداس هناك بانتظام.

► للحصول على مزيد من المعلومات:

يمكنك الاتصال:

٠١٤٦٢٥٢٢٥٠ أو ٠٦٠١٤٩٣١٧٦

أو بإرسال بريد إلكتروني:

aumonerie@hopital-foch.com

الديانة البروتستانتية |

(الإصلاحية - اللوثرية)

اتصل بالكنيسة البروتستانتية اللوثرية في مدينة Suresnes

► للحصول على مزيد من المعلومات:

يمكنك الاتصال:

٠١٤٥٠٦١٥٩٧ أو ٠٦٤٥٠٥٠٦٧١

أو بإرسال بريد إلكتروني:

egliselutheriennesuresnes@protonmail.com

الديانة الإسرائيلية |

الحاخام مناحيم أوكي

► للحصول على مزيد من المعلومات:

يمكنك الاتصال:

٠٦٣٦٦٨٤٢٥٨

أو بإرسال بريد إلكتروني:

mendiouaki@gmail.com

أنت غير راضٍ وتريد أن تخبرنا بذلك

► يمكنك الاتصال على رقم:

٠١٤٦٢٥٢١٣٤ أو ٠١٤٦٢٥٢٤٣٠

► يمكنك الكتابة إلى المدير لتوضيح سبب عدم رضاك.

سيتم إجراء تحقيق داخلي للرد عليك. سوف يرد عليك المدير بسرعة. يمكنك مقابلة أشخاص ينتمون إلى جمعيات معترف بها من قبل وزارة الصحة لمساعدتك.

► للحصول على مزيد من المعلومات:

يمكنك الاتصال:

٠٦١٠٥٣٣١٧٥ أو ٠٦١٠٥٣٣١٤٠

أو بإرسال بريد إلكتروني:

hopital-foch.com@cruqo

hopital-foch.com@cruqo

الشخص الموثوق به

يمكنك اختيار شخص قريب لمرافقتك. وهو الشخص الموثوق به.

يمكن للشخص الموثوق به مساعدتك في أوراقك. يمكنه أن يكون معك أثناء الاستشارات مع الأطباء. يمكنه التحدث نيابة عنك إذا لم يعد بإمكانك القيام بذلك.

يتم اختيار الشخص كتابيًا على مستند متوفر في القسم أو في مكان المستخدم. يمكن تعديل وإلغاء هذا المستند متى شئت. يتم تسليم هذا المستند إلى الفريق الطبي الذي يضعه في ملفك.

تسري صفة الشخص الموثوق به أثناء الإقامة في المستشفى وبعدها.

لا يقوم الشخص الموثوق به باتخاذ القرارات الطبية. فالأمر متروك للطبيب وحده لاتخاذ القرارات المتعلقة بصحتك.

لجنة المستخدمين (LA CDU)

الدور والمهام

إنها مجموعة من الأشخاص الموجودين لمساعدتك. إنها تساعد في التواصل مع المستشفى عندما لا تكون راضيًا. ستتحقق اللجنة من احترام حقوقك كما أنها تساعدك أيضًا في شكاواك.



من هم أعضاء هذه اللجنة؟

► **الرئيس** هو الشخص الذي يكون في جمعية. إنه يتحدث باسم الجميع في المستشفى،

► **نائب الرئيس** هو عضو في الإدارة العامة للمستشفى،

► **٢ وسطاء أطباء،**

► **٢ وسطاء من غير الأطباء،**

► **ممثلين عن المستخدمين:**

- إنهم يتحدثون باسمك ويدافعون عن حقوقك،
- يساعدون على تحسين استقبالك في المستشفى،
- يمكنهم مساعدتك في شكاواك.

► **العاملين في المستشفى.**

يمكنك الحصول على قائمة الأشخاص على موقع: www.hopital-foch.com

للحصول على ملفك

يجب عليك:
- أرسل رسالة إلى مدير المستشفى، مع صورة من بطاقة هويتك.

يجب أن **تكتب** ما إذا كنت تريد:
- قراءة الملف في المكان (مجاناً)،
- يمكنك أن تكون بصحبة شخص من اختيارك أو بصحبة طبيب،
- تلقي مستندات معينة من الملف،
- الملف كاملاً

في هذه الحالة، الأمر ليس مجاناً.
يجب عليك دفع رسوم الإرسال.

يمكن إرسال هذا الملف:

- إلى منزلك،
- إلى الطبيب الذي تختاره.

يتم إرسال الملف بعد ٨ أيام.
إذا كنت قد دخلت المستشفى منذ أكثر من ٥ سنوات،
فسيتم عليك الانتظار لمدة شهرين لاستلامه.

من يمكنه الاطلاع على ملفك

السجلات الطبية محمية بموجب قواعد السرية.

إذا أعطيت تفويضاً مكتوباً بتسليمه فيمكن تسليمه لشخص آخر غيرك.

في حالة الوفاة، يمكن إعطاء المعلومات الطبية لأقاربك. يجب عليهم إرسال خطاب إلى إدارة المستشفى:

- مع صورة ضوئية من بطاقة هويتهم،
- وثيقة توضح علاقتهم بك (عائلية أو غير ذلك).

يحصل أقاربك على الوثائق:

- لمعرفة أسباب الوفاة،
- للذهاب إلى المحكمة من أجل حقوقهم،
- للدفاع عن ذكراه.

كتابة رغباتك مسبقاً: التوجيهات المسبقة

يمكنك أن تطلب من فريق الرعاية نموذجاً. يمكنك مقدماً كتابة رغباتك بشأن ما تريده عندما يكون الموت وشيكاً. يمكنك طلب تقليل العلاجات أو إيقافها. التوجيهات المسبقة المكتوبة ليس لها مدة محددة. إذا أعطيت هذا المستند لشخص تثق به، فيجب أن تخبر طبيبك.

ملفك الطبي

يتم تسجيل ملف طبي تلقائياً عندما تدخل المستشفى. يحتوي هذا الملف على جميع معلوماتك الصحية:

- المرض الذي أصابك بالفعل،
- حالتك الصحية،
- نتائج فحوصاتك،
- توجيهاتك المسبقة.

هذه المعلومات تفيد:

- العاملين في المستشفى،
- عند الخروج من المستشفى والمتابعة الطبية.

يتم الاحتفاظ بسجلاتك الطبية في المستشفى لمدة عشرين عاماً.

ومعرفة هويتك، حتى تتمكن من تقديم أفضل رعاية ممكنة لك. إذا كانت لديك أي أسئلة حول معلوماتك الشخصية، يمكنك طلب مقابلة مسؤول حماية البيانات.



► **يمكن إرسال خطاب إلى:
جمعية مستشفى فوش،
مسؤول حماية البيانات،
٤٠ شارع وورث، ٩٢١٥٠ مدينة سورينس**



► **يمكنك إرسال بريد إلكتروني:
dpo@hopital-foch.com**

► **يمكنك إرسال بريد إلكتروني إلى اللجنة الوطنية
للحاسب الآلي والحريات (CNIL):
https://www.cnil.fr/fr/tag/sanctions**

الذكاء الاصطناعي في المستشفى

إذا كان لديك أي أسئلة حول استخدام الذكاء الاصطناعي في المستشفى، يمكنك إرسال بريد إلكتروني إلى قسم حماية البيانات:

dpo@hopital-foch.com

يمكنك أن تجد معلومات على موقع الإنترنت الخاص بمستشفى فوش:

www.hopital-foch.com/protectiondes-donnees

المعلومات والموافقة

للحصول على ملفك

لديك الحق في رفض تخزين معلومات عنك على جهاز الكمبيوتر. يمكنك أن تطلب ذلك من الشخص الذي يستقبلك في اليوم الأول.

الحق في التقاط صور

إذا تم التقاط صورة لك أو تم تصويرك بالفيديو، يجب عليك الموافقة على ذلك والتوقيع على تصريح. يجب أن يكون لدى الأطفال القصر تصريح خطي من والديهم. يجب أن يكون لدى البالغين المحميين تصريح خطي من ولي أمرهم القانوني.

اطلب معلومات من الفريق المعالج. يجب عدم نشر أفلام أو صور للمرضى أو أخصائيي الرعاية الصحية على شبكات التواصل الاجتماعي. يمكن للمستشفى اتخاذ إجراءات قانونية ضدك.

معلوماتك الشخصية

جميع المعلومات الخاصة بك سرية. يحرص مستشفى فوش على حماية معلوماتك: وهذا يسمى حماية البيانات الشخصية.

إنه قانون "الحاسب الآلي والحريات" بصيغته المعدلة، واللائحة الأوروبية لحماية البيانات (RGPD).

هذه المعلومات مفيدة في:

- إدارة ملفك،
- معرفة ما عليك دفعه،
- إرسال بياناتك إلى التأمين الصحي،
- الاحتفاظ بنتائج الفحوصات.
- سيتم استخدام معلوماتك أيضًا:
- لفهم كيفية عمل أقسام المستشفى،
- للأبحاث في مجال الصحة،
- لاستقبالك بشكل أفضل
- لمعرفة ما إذا كنت راضياً أم لا.

لديك رقم صحي وطني (INS) مسجل في ملف كمبيوتر المستشفى. هذا ضروري للامتثال للقانون

التبرع بالأعضاء لمساعدة المرضى ممكنة

أنت توافق على التبرع بأعضائك

- يجب عليك إبلاغ عائلتك بهذا القرار،
- يمكنك كتابة رغبتك بالتبرع بأعضائك.

▶ للحصول على مزيد من المعلومات
- يمكنك الاتصال: ٠١٤٦٢٥٢٨١١
- يمكنك إرسال بريد إلكتروني:
coordination-pmot@hopital-foch.com

V

—

التبرع بالأعضاء والأنسجة



يمكنك رفض التبرع بأعضائك

للحصول على مزيد من المعلومات
قم بزيارة موقع:

www.registrenationaldesrefus.fr

- يجب عليك إبلاغ عائلتك بهذا القرار.
- يجب التسجيل في السجل الوطني للرافضين.





المخاطر



محادبة العدوى

الوقاية من العدوى ومكافحتها

العدوى المكتسبة في المستشفيات هي العدوى التي تحدث في المستشفى.

العدوى المكتسبة في المستشفى ليست دائماً خطأً المستشفى. بعض العدوى لا يمكن تجنبها بسبب ضعف المرضى.

تتمثل أولوية مستشفى فوش في الوقاية من العدوى المكتسبة من المستشفى، ولنا جميعاً دور في ذلك.

يجب عليك:

- أن تكون نظافتك الشخصية جيدة:

- الاغتسال،
- غسل الأسنان يومياً،
- ارتداء ملابس نظيفة،
- قمبغسل اليدين بكثرة.

- اتبع التعليمات الخاصة **بالاستحمام** قبل إجراء عملية جراحية، إذا كان من المخطط له إجراء عملية،

- اغسل يديك بالصابون بعد استخدام المرحاض وقبل

- تناول الطعام،
- تجنب لمس المحيطين بك إذا كانوا مصابين بنزلة برد أو إنفلونزا أو أعراض أخرى،
- لا تقم بإزالة الضمادات بنفسك،
- التزم بالاحتياطات المطلوبة إذا كنت معدياً أو ضعيفاً،
- قم بارتداء **كمامة** إذا طلب منك ذلك،
- لا تحتفظ بالطعام القابل للتلف أو الزهور أو النباتات في الغرفة،
- تخلص من النفايات في سلة القمامة الموجودة في غرفتك.

الزائر:

- يجب عدم زيارة المرضى إذا كان معدياً: البرد، الإنفلونزا،
- يجب عليه أن يغسل يديه بالصابون بعد استخدام المرحاض،
- يجب تطهير يديه بمنتج يحتوي على الكحول عند دخول غرفة المريض والخروج منها،
- يجب ألا يلمس معدات العناية،
- يجب عدم الجلوس على سرير المريض،
- يجب اتباع التعليمات إذا كان المريض معدياً أو ضعيفاً،
- يجب ارتداء ملابس مناسبة قبل دخول الغرفة،
- يجب احترام مواعيد الزيارة.



إجراءات الجودة وأعتماد المنشأة

يعمل مستشفى فوش منذ ١٥ عامًا على تحسين جودة الرعاية وسلامتها. يقوم خبراء في الصحة ترسلهم الهيئة العليا للصحة (HAS) بالتحقق بشكل منتظم من نظام العمل في المستشفى.

بعد زيارتهم، يقدمون تقرير الاعتماد الذي يمكن أن تطلع عليه على موقع الإنترنت الخاص بالهيئة العليا للصحة HAS: www.has-sante.fr



HAUTE AUTORITÉ DE SANTÉ

يمكنك معرفة المزيد عن جودة وسلامة الرعاية في مستشفى فوش على موقع QualiScope. يتم فحصها كل ٤ سنوات. سوف تجد الفحص على موقع الهيئة العليا للصحة HAS.

يعرض مستشفى فوش أيضًا هذه المعلومات في قسم الاستقبال بالمستشفى وعلى موقعه الإلكتروني.

منذ عام ٢٠٠٣، يقوم مستشفى فوش بقياس رضا المرضى.

تشارك مؤسستنا في الدراسات الاستقصائية التي تجريها الهيئة العليا للصحة (HAS)، والمعروفة باسم e-Satis. يتيح ذلك للمرضى الإجابة عن استبيان يتم إرساله عبر البريد الإلكتروني.

تنظيم الوقاية من عدوى المستشفيات في مستشفى فوش

في مستشفى فوش، توجد لجنة مكافحة عدوى المستشفيات (CLIN).

تقوم لجنة مكافحة عدوى المستشفيات CLIN بتدريب جميع موظفي المستشفى على مكافحة عدوى المستشفيات.

يجب عليك إخبار فريق الرعاية إذا كنت تعاني من مرض منقول من المستشفى.



مختبر التحاليل بمستشفى فوش

يمكنك الاطلاع على النتائج على
موقع الإنترنت
www.scopesante.fr



يقدم مختبر البيولوجيا السريرية بالمستشفى مجموعة واسعة من الاختبارات في العديد من مجالات علم الأحياء، بما في ذلك الكيمياء الحيوية وعلم الدم وعلم الأحياء الدقيقة وعلم الأحياء الجزيئي.

وهو دقيق جدًا. ويخضع للتفتيش دائمًا ويحمل رقم الاعتماد ٨-١٧٤-٤.

يمكنك العثور على المعلومات على
موقع الإنترنت
www.cofrac.fr



لقد تم اعتماد قطاع النظافة لدينا منذ عام ٢٠١٢ للبحث وتعداد البكتيريا الفيلقية (عدوى الماء) تحت رقم ١-٢٤١٢.

هناك الكثير من الأشخاص الذين يفحصون:

- عمليات نقل الدم،
- الأدوية،
- المخاطر المرتبطة باستخدام أعضاء وأنسجة وخلايا جسم الإنسان،
- معدات المستشفى.



المخاطر الأخرى



كاميرات المراقبة

حفاظاً على سلامتك، يوجد في مستشفى فوش كاميرات للمراقبة. تخضع هذه الكاميرات لمسؤولية مدير المؤسسة.

لديك الحق في طلب مشاهدة أفلام هذه الكاميرات.

إنه القانون رقم ٩٥-٧٣ الصادر بتاريخ ٢١ يناير ١٩٩٥

تعليمات الحريق



يوجد مركز السلامة من الحرائق في المستوى A niveau. يوجد فريق من الموظفين لضمان سلامتك على مدار ٢٤ ساعة يومياً.

يتم نشر تعليمات إخلاء المبنى في الغرف وفي جميع الغرف المشتركة.

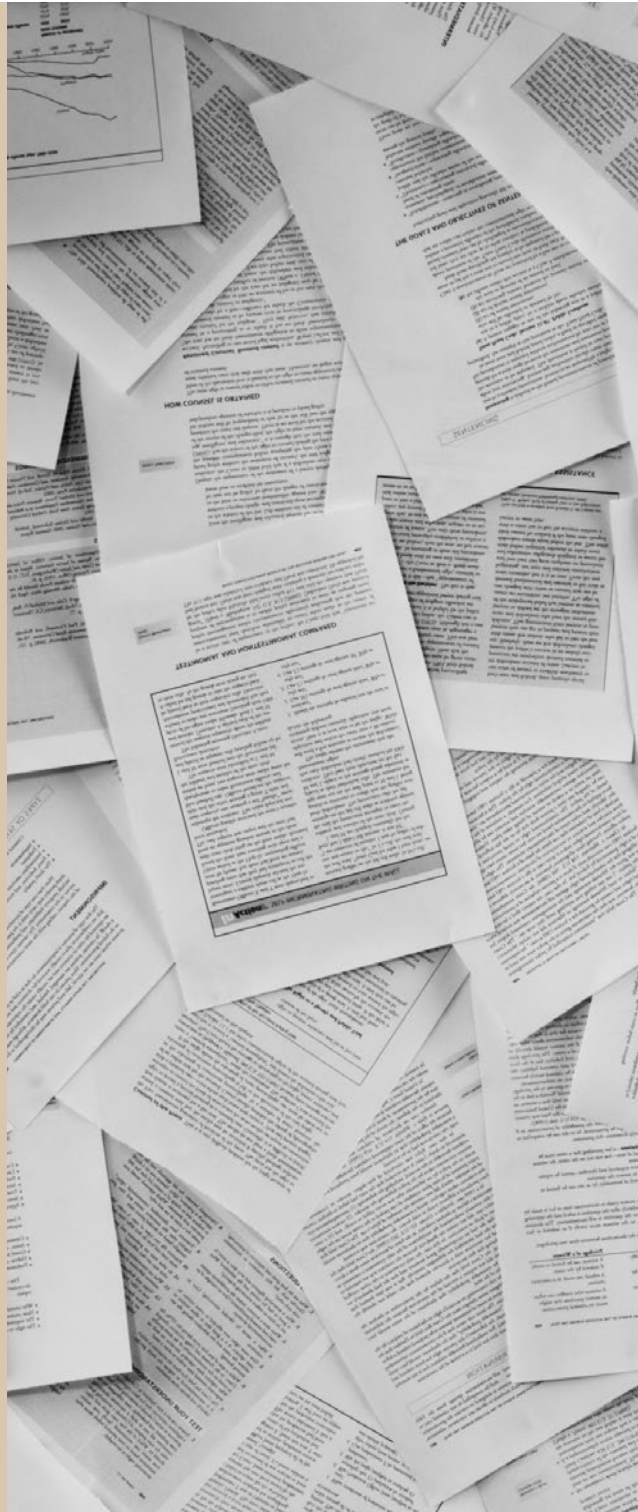
عليك معرفة هذه القواعد من أجل سلامتك. في حالة حدوث مشكلة، يجب أن تظل هادئاً وتستمع إلى العاملين.





9

الملحقات



ميثاق الشخص المريض في المستشفى



- الحق في الخصوصية: تظل المعلومات المتعلقة بالمرضى سرية،
- حق المرضى في الاطلاع على سجلاتهم الصحية،
- حق أسرة المريض في الاطلاع على الملف عند وفاته،
- الحق في تقديم شكوى إلى إدارة المستشفى.

يمكنك طلب التعويض إذا كنت قد عانيت من مشقة. تهتم لجنة العلاقات مع المستخدمين وجودة الرعاية باحترام حقوق المستخدمين.

وهذه اللجنة موجودة في جميع المستشفيات.

ميثاق الشخص المريض في المستشفى هو عبارة عن وثيقة.

تحدد هذه الوثيقة حقوق المريض في المستشفى:

- الحق في الذهاب إلى المستشفى الذي يختاره الشخص،
- المستشفيات العامة مفتوحة أمام الجميع،
- كما يستقبل المستشفى الأشخاص الذين ليس لديهم ضمان اجتماعي،
- المستشفى ملائم للأشخاص ذوي الإعاقة.
- حق الجميع في أن يتم استقبالهم بشكل جيد،
- الحق في الحصول على رعاية جيدة،
- الحق في العلاج من الألم،
- الحق في مفارقة الحياة بشكل محترم.
- حق كل شخص أن يكون على علم بحالته الصحية بعبارات بسيطة،
- الحق في اختيار الرعاية مع الطبيب،
- الحق في اختيار شخص موثوق به لمرافقته،
- الحق في الحصول على معلومات عن العلاج والموافقة على العلاج.
- الحق في رفض العلاج الطبي،
- الحق في التعبير عن رغبات الشخص فيما يتعلق بنهاية حياته،
- من الممكن التبرع بأعضاء الجسم للأبحاث الطبية والكشف عن الأمراض،
- من خلال الأبحاث الطبية، يمكننا تجربة علاجات جديدة، ولكن علينا أن نكتب إذا كنا نوافق على ذلك،
- يحق للمريض في المستشفى مغادرة المستشفى، ولكن يجب تحذيره من الأخطار التي قد يتعرض لها.
- حق المرضى المقيمين في المستشفى في احترام معتقداتهم الدينية وخصوصيتهم وطمأنينتهم،

حقوقكم أيها المستخدمون



ميثاق المرضى المقيمين بالمستشفيات

مرسوم رقم DHOS/E1/DGS/SD1B/SD1C/SD4A/2006/90 الصادر بتاريخ 2 مارس 2006 المتعلق بحقوق المرضى المقيمين في المستشفيات والمتضمن ميثاقاً للمرضى المقيمين في المستشفيات

مبادئ عامة

1 كل شخص حر في اختيار المؤسسة الصحية التي ستعتني به، في حدود إمكانيات كل مؤسسة. المرفق الطبي العام متاح للجميع، خصوصاً الفقراء وفي حالة الطوارئ، متاح أمام الأشخاص الذين ليس لديهم تغطية من الضمان الاجتماعي. ويتم تكيفه للأشخاص ذوي الإعاقة.



2 تضمن المؤسسات الصحية جودة الاستقبال والعلاج والرعاية. وتنتبه لتخفيف الألم وتبذل ما في وسعها لكي تضمن لكل شخص حياة كريمة، مع إيلاء اهتمام خاص عند نهاية الحياة.



3 المعلومة المعطاة للمريض يجب أن تكون مفهومة ومخلصة. يشارك الشخص في المستشفى في الخيارات العلاجية التي تخصه. يمكن أن يساعده شخص محل ثقة يختاره بحرية.



4 لا يجوز القيام بأي إجراء طبي دون الموافقة الحرة والمستنيرة للمريض. وهذا الأخير له الحق في رفض أي علاج. يجوز لكل شخص بالغ التعبير عن رغباته في نهاية حياته من خلال توجيهات مسبقة.



5 هناك موافقة خاصة مطلوبة من الأشخاص المشاركين في الأبحاث الطبية الحيوية، وللتبرع بعناصر ومنتجات جسم الإنسان واستخدامها لإجراءات الفحص.



6 يتم إخبار الشخص الذي تطلب منه المشاركة في بحث طبي حيوي بالمنفعة المنتظرة والمخاطر المتوقعة. ويبدى موافقته كتابياً. ورفض الشخص لا يؤثر على جودة الرعاية التي يتلقاها.



7 يجوز للمريض الذي يتلقى الرعاية في المستشفى، باستثناء الاستثناءات التي نص عليها القانون، مغادرة المستشفى في أي وقت بعد إبلاغه بالمخاطر المحتملة التي يتعرض لها.



8 الشخص الذي يتلقى رعاية طبية في المستشفى يُعامل باحترام. ويتم احترام عقائده. والحفاظ على خصوصيته وكذلك هذوه.



9 احترام الحياة الخاصة مكفول لكل شخص وكذلك سرية معلوماته الشخصية والإدارية والطبية والاجتماعية التي تخصه.



10 يتمتع الشخص الموجود بالمستشفى (أو ممثليه القانونيون) بحق الاطلاع المباشر على المعلومات الصحية التي تخصه. وفي بعض الحالات، في حالة الوفاة، يستفيد خلفاؤه من نفس ذلك الحق.



11 يجوز للشخص الموجود في المستشفى إبداء ملاحظاته عن الرعاية والاستقبال اللذين تلقاهما. في كل مؤسسة، تحرص لجنة العلاقات مع المستخدمين وجودة الرعاية، بشكل خاص، على احترام حقوق المستخدمين. لكل شخص الحق في أن يسمعه مسؤول عن المؤسسة لإبداء شكواه وطلب التعويض عن الأضرار التي يرى أنه تعرض لها في إطار عملية تسوية ودية للنزاعات أو أمام المحاكم، أو كلاهما.



* يتوفر النص الكامل لميثاق المرضى الذين يتلقون الرعاية المستشفى على الموقع الإلكتروني:

www.sante.gouv.fr

كما يمكن الحصول عليه مجاناً، دون تأخير، بمجرد الطلب من قسم الاستقبال بالمستشفى.

ميثاق العلمانية في الخدمات العامة



ميثاق الشخص المريض في المستشفى هو عبارة عن وثيقة.

فرنسا لا تحظر الأديان ولا تفرض أيًا منها: هذه هي العلمانية.

لكل شخص الحق في ممارسة ديانتة أو عدم ممارستها، طالما أنه يحترم الآخرين والقانون.

في هذه الوثيقة، يوجد:

- حقوق وواجبات الموظفين في الخدمات العامة،
- حقوق وواجبات المستخدمين في الخدمات العامة.

مستخدمو الخدمة العامة:

- لهم الحق في أن يتم الاستماع إليه بنفس الطريقة، وأن يتمتع بالمساواة في الحصول على الخدمات العامة،
- لهم الحق في التعبير عن دينهم إذا احترمو الطبيعة العلمانية للخدمات العامة.
- عليهم واجب عدم فرض أفكارهم عن دينهم،
- عليهم واجب عدم رفض موظف عمومي أو مستخدمين آخرين،
- عليهم واجب احترام القواعد عند التحقق من هويته.
- الحق في ممارسة شعائرهم الدينية في المستشفيات والسجون ودور المسنين وغيرها من المؤسسات.



موظفو الخدمة العامة لهم:

- واجب عدم الحكم على الناس، يجب أن يكونوا محايدين،
- واجب عدم إظهار المرء دينه في مكان العمل،
- واجب المسؤولين عن الخدمات العامة في ضمان احترام العلمانية،
- الحق في الحصول على إجازة في الأعياد الدينية إذا كان ذلك لا يتعارض مع المصلحة.

ميثاق العلمانية

في المرافق العامة

فرنسا جمهورية غير قابلة للتقسيم و علمانية وديمقراطية واجتماعية.

تضمن أن جميع المواطنين متساوون أمام القانون، بغض النظر عن أصلهم أو عرقهم أو دينهم. تضمن المساواة في الحقوق بين الرجال والنساء وتحترم جميع المعتقدات. لا يجوز مضايقة أي شخص بسبب آرائه، ولا سيما آراؤه الدينية، شريطة ألا يؤدي التعبير عنها إخلالاً بالنظام العام الذي يقره القانون.

موظفو المرفق العام

يقع على أي موظف عمومي واجب التزام الحياد التام. يجب أن يعامل جميع الناس على قدم المساواة ويحترم حرية معتقدتهم.

إن قيام أي موظف عمومي بإظهار معتقداته الدينية أثناء مباشرة وظيفته يُعد إخلالاً بالتزاماته.

يقع على عاتق المسؤولين في المرافق العامة مسؤولية ضمان احترام مبدأ العلمانية في مقرات هذه المرافق.

حرية المعتقد مكفولة للموظفين العموميين. وبحق لهم الحصول على إجازة للمشاركة في الأعياد الدينية، شريطة أن يكون ذلك متوافقاً مع التشغيل العادي للمرفق.

لا تخضع حرية الدين أو المعتقد إلا للقيود الضرورية لاحترام التعددية الدينية، وحماية حقوق الآخرين وحيرياتهم، ومقتضيات النظام العام والحفاظ على السلم المدني. تكفل الجمهورية حرية المعتقد وحرية ممارسة الشعائر الدينية وفقاً للشروط المنصوص عليها في قانون 9 ديسمبر 1905.

مستخدمو المرفق العام

كل المستخدمين متساوون أمام المرفق العام.

لمستخدمي المرافق العامة الحق في التعبير عن معتقداتهم الدينية مع مراعاة احترام حيادية المرفق العام، وحسن تشغيله ومقتضيات النظام العام والسلامة والصحة والنظافة.

يجب على مستخدمي المرافق العامة الامتناع عن ممارسة أي شكل من أشكال النشاط التبشيري.

لا يجوز لمستخدمي المرافق العامة الاعتراض على موظف عمومي أو على مستخدمين آخرين، أو المطالبة بتعديل تشغيل مرفق عام أو تجهيزات عمومية. ومع ذلك، يسعى المرفق لمراعاة قناعات مستخدميه وفقاً للقواعد التي يخضع لها وحسن سير العمل به

عندما يكون التحقق من الهوية مطلوباً، يجب على المستخدمين الامتناعاً للالتزامات الناشئة عن ذلك.

يحق لمستخدمي المرافق العامة بدوام كامل، ولا سيما المؤسسات الطبية - الاجتماعية أو المستشفيات أو السجون، احترام معتقداتهم والمشاركة في ممارسة شعائرهم الدينية، مع مراعاة القيود الناشئة عن ضرورات تشغيل المرفق بشكل سليم.

واجبات المرضى ومرافقيهم



لديك حقوق
ولكن عليك أيضًا واجبات.

يجب عليك:

- أن تكون مهذبًا مع العاملين في المجال الصحي،
- المحافظة على معدات المستشفى،
- احترام أوقات الزيارة والتعليمات،
- إبلاغ فريق الرعاية إذا غادرت غرفتك.
- احترام المرضى الآخرين:
- خفض صوت التلفزيون،
- استخدام الهاتف المحمول بشكل كتوم.
- احترام تاريخ ووقت موعد الاستشارة أو الفحص أو تلقي الرعاية الطبية.
- يجب عليك إبلاغ القسم إذا كنت لن تحضر.
- يجب عليك تزويد فريق الرعاية بجميع المعلومات عن صحتك:
- أي دواء تتناوله حالياً،
- الحساسية، إذا كنت تعاني من أي نوع حساسية،
- أي أمراض أصابتك بالفعل،
- العمليات الجراحية التي أجريت لك بالفعل.
- سيعطيك طبيب المستشفى بعض الأدوية، ولكن يجب ألا تتناول أي أدوية أخرى دون موافقته.



واجبات المرضى ومرافقيهم

المستخدمون لهم حقوق، لكن عليهم واجبات أيضاً¹.

5. يحترم المرضى تاريخ ووقت موعد الاستشارة أو الفحص أو تلقي الرعاية الطبية. في حالة حدوث أمر يعيق حضورهم، عليهم إبلاغ القسم المعني.

6. يقوم المستخدمون بتزويد طاقم الرعاية بكل المعلومات التي يحتاجون إليها لتقديم الرعاية، وخاصة العلاجات الحالية (أحضر معك الوصفات الطبية) والحساسية والتاريخ المرضي والجراحي.

لا يأخذ المرضى أثناء إقامتهم في المستشفى أي علاج من تلقاء أنفسهم دون إبلاغ الطاقم الطبي.

7. يقوم المرضى بإحضار نتائج آخر الفحوصات (فحوصات الدم وصور الأشعة،...) وتقارير الاستشارات السابقة أو تلقي العلاجات السابقة (خارج مستشفى فوش).

1. يجب على المرضى ومرافقيهم أن يكونوا لطفاً ومهذبين مع العاملين. كما عليهم أيضاً احترام ممتلكات المستشفى ومعادنها.

يجوز للإدارة اتخاذ إجراءات قانونية ضد المسؤولين عن الأضرار بالممتلكات أو الاعتداء الجسدي/اللفظي على العاملين في المستشفى.

2. يحترم المرضى في المستشفى وأقاربهم التعليمات وأوقات المخول وساعات الزيارة حتى لا يتعطل تنظيم الخدمات.

3. يقوم المريض بإبلاغ الطاقم المعالج عندما يترك غرفته برغبته (الذهاب للكافيتريا، كشك الجرائد، وما إلى ذلك).

4. يظهر المستخدمون الاحترام المتبادل لبعضهم بعضاً (خفض صوت التليفزيون، استخدام الهاتف المحمول بشكل كتوم، احترام أوقات الزيارة وعدد الزوار، وما إلى ذلك).





مساعدة مستشفى فوش

تبرع بالمال. املأ الاستبيان وأرسله إلينا بالبريد مع شيك مستحق الدفع لمؤسسة مستشفى فوش على عنوان:

Pavillon Balsan
، rue Worth ٤٠
Suresnes ٩٢١٥٠



سنرسل لك إيصالاً بتبرعك. يمكنك استخدام هذا الإيصال لدفع ضرائب أقل.

منذ عام ١٩٢٩، تقوم المؤسسة Fondation بمساعدة مستشفى فوش. من خلال تبرعاتك المالية، تساعد المؤسسة المستشفى:

- لتكون أفضل،
- تحقيق اكتشافات جديدة في مجال الطب،
- إيجاد أفكار جديدة،
- تقديم رعاية عالية الجودة للكثير من الأشخاص.

نحتاج إلى مساعدتك



أرغب في التبرع لمؤسسة مستشفى فوش

نعم،

أقوم بالتبرع لمؤسسة فوش للمساعدة في تطوير الأبحاث والرعاية بمبلغ:

يورو ٧٥ يورو ١٠٠ يورو ٢٥٠ يورو مبلغ آخر: يورو

الآنسة السيدة السيد.

الاسم: الاسم الأول:

العنوان:

الرمز البريدي: المدينة:

الهاتف: البريد الإلكتروني:

أرغب في الحصول على معلومات مجانية وغير ملزمة عن الوصايا والتبرعات. **أخصم ٦٦٪ من مبلغ ضريبة الدخل أو ٧٥٪ من ضريبة الثروة العقارية**

HOPITAL
FOCH

